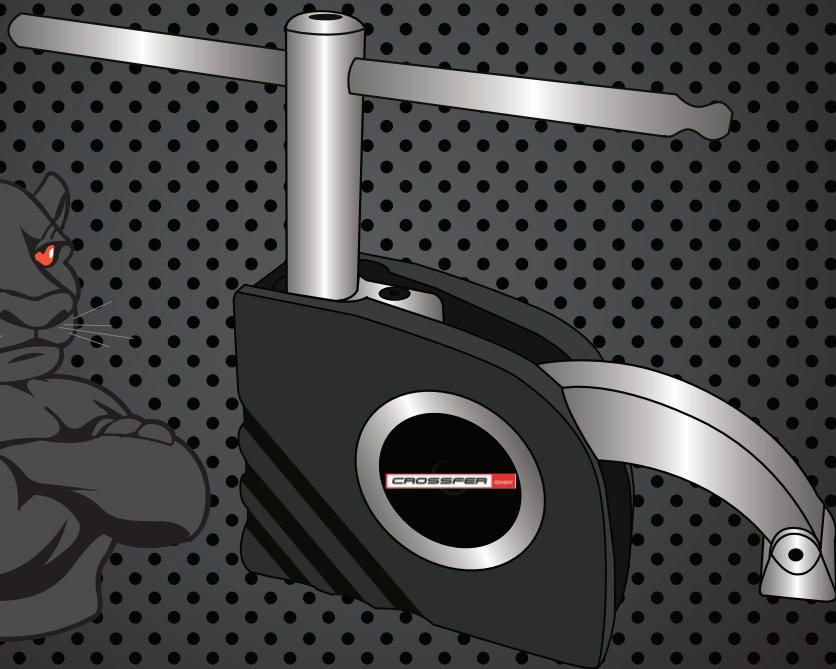


CROSSFER GmbH

User Manual Bedienungsanleitung

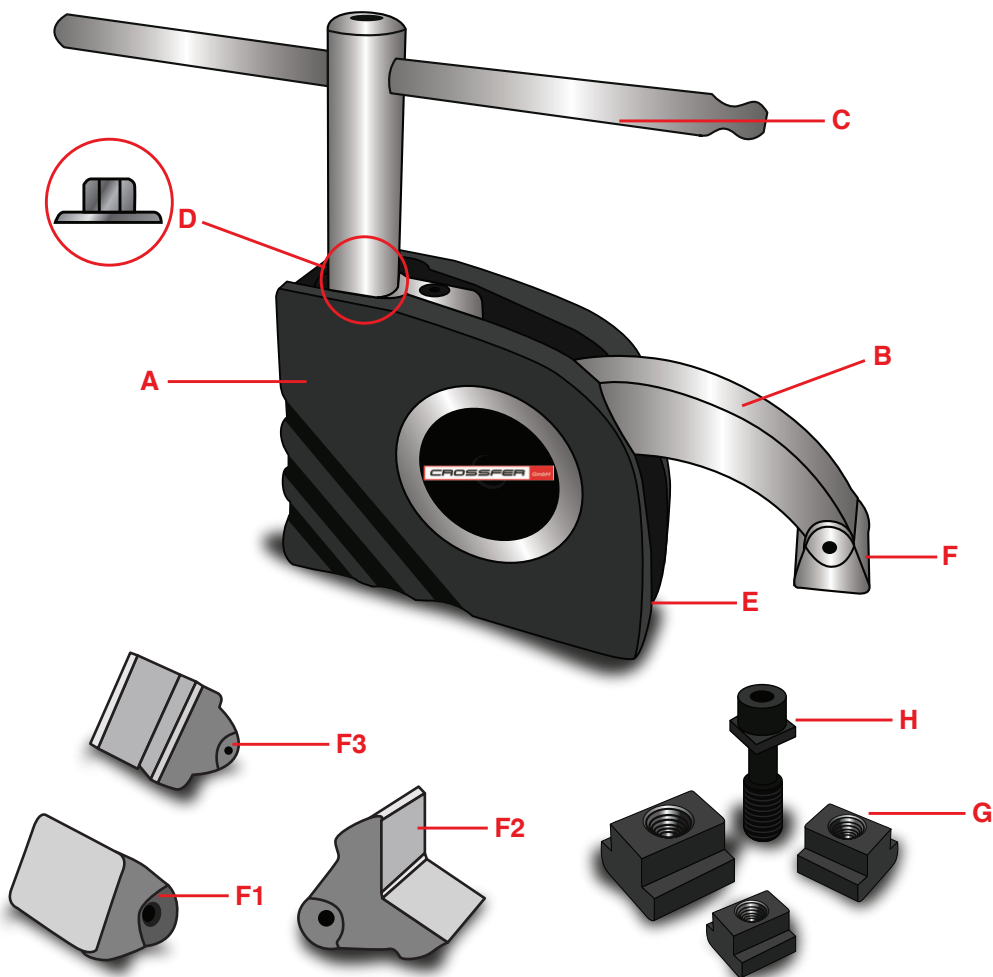


PowerCLAMP & RiserBLOCK

EN
DE

www.crossfer-machineclamp.com
www.crossfer-schnellspanner.de





Components / delivery contents

- A. Main Body
- B. Arm
- C. Multipurpose Key
- D. Main Screw SW 11
- E. Cavity for clamping screw
- F. Clamping shoe
 - F1. Universal Flat Shoe
 - F2. Transverse Shoe
 - F3. Longitudinal Shoe
- G. T-Nuts in size 12, 14 and 16 mm
- H. M8 Screw for T-Nut

Dear Customer,

Thank you for choosing CROSSFER Quick Machine Table Clamp. Before using the clamp, please read the operating instructions contained in these user manual on startup, safety, intended use as well as cleaning and care. The links and illustrations in these user manual refer to the illustrations on the inside of the cover. Keep this user manual for later use and pass them onto the next owner and/or user of the clamp.

General instructions

Copyright

This document is subject to copyright. Duplication or reprinting, even in part as well as reproduction of the illustrations, even if modified, is only permitted with written consent of the manufacturer.

Liability disclaimer

All technical information, data and instructions contained in these operating instructions for startup, operation and care correspond to the latest requirements at the time of printing. The manufacturer assumes no liability for damage or injury resulting from failure to observe the operating instructions, use for other than the intended purpose, unprofessional repairs, unauthorized modifications or use of non-approved spare parts and accessories, tools and lubricants.



The packaging materials used can be recycled. When no longer required, dispose of the packing materials according to local environmental regulations.



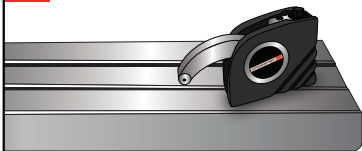
This product may not be disposed of in the European Union via the normal household refuse. Dispose of the device via communal collection points.

Intended use

- The clamp is intended solely for clamping parts on drilling machine tables and milling machine tables. Any use other than previously stated is considered as improper use.
- The clamp must never be subject to maximum ambient temperature of 110°C (230°F)
- The required clamping force is applied vertically to the clamped face by a self-locking worm gear system.
- The tightening of the clamp must be with a maximum torque of 90 Nm to achieve the clamping force up to 17000 N.
- Do not use any extra extension or tool other than the Multipurpose Key provided to tightening the Main Screw (B) because the use of any extra extension or tool other may cause higher tightening torque which will damage the clamp.
- Use suitable stops during drilling / milling operations to absorb the lateral forces created
- The clamp must only be used on flat surfaces and should be tightened perfectly with the help of T-Nuts provided with the clamps.
- When used a riser block (RiserBLOCK), it must be attached vertically on top of each other. The riser blocks must never be attached like steps/stairs.
- No claims of any kind will be accepted for damage resulting from use of the system for other than its intended purpose. The risk must be borne solely by the user.

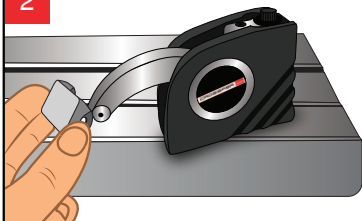
Instruction to use the PowerCLAMP

1



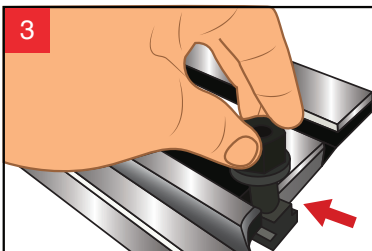
Place the PowerCLAMP on the machine table.

2



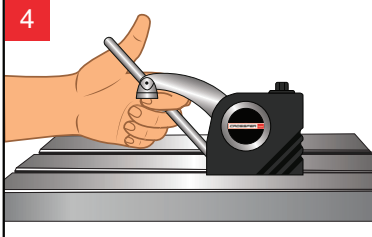
Attached the suitable Clamp Shoe (F) to the Arm (B).

3



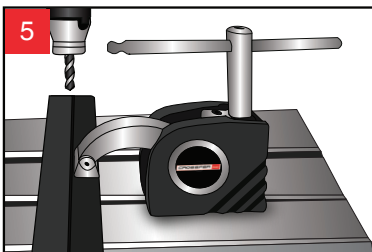
Insert the T-Nut (G) in the machine table and place the clamp over it.

4



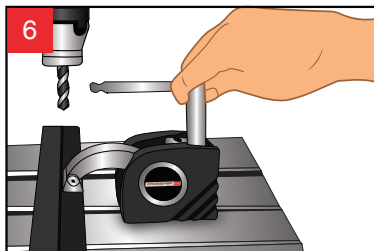
Tighten the M8 Screw (H) with the Multipurpose Key (C).

5

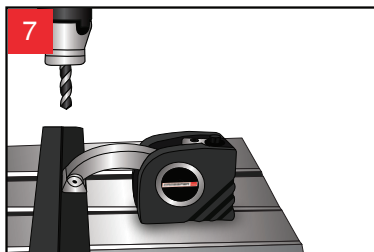


Place the material to be processed on the table and position the clamp and the material accordingly.

Instruction to use the PowerCLAMP



With the Multipurpose Key (C) turn the Main Screw (D) to lower the Arm (B) of the clamp to apply the required clamping force vertically.



Once the clamp is perfectly placed and the material to be processed is fixed with the vertical force of the Arm (B), remove the Multipurpose Key (C). The material is now ready to be processed.

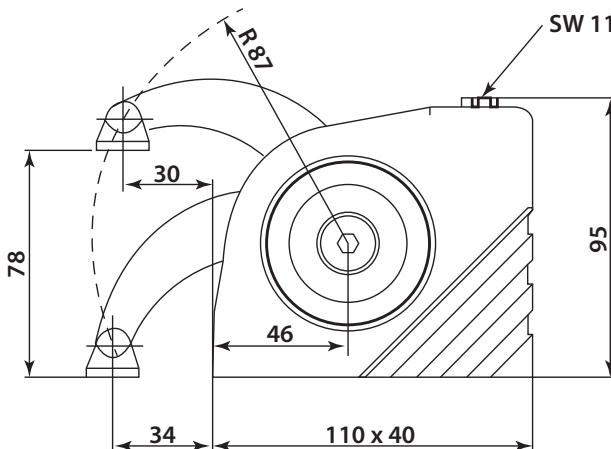
Technical Data of PowerCLAMP 100

| | |
|---|----------|
| Clamping Force | 17000 N |
| Weight | 1.45 Kg. |
| Clamping Height | 78 mm |
| Clamping Reach / Depth | 34 mm |
| Torque | 90 Nm |
| Height | 95 mm |
| Length | 110 mm |
| Width | 40 mm |
| Max. Opening (With Universal Type Shoe) | 78 mm |
| Reach / Depth | 34 mm |

Fundamental safety instructions

- Do not use the clamp in potentially flammable or explosive environments.
- Persons, who are unable to safely operate the clamp due to their physical, mental or motor abilities, may only use the clamp under the supervision or instruction of a person responsible.
- Children are not permitted to use the clamp.
- Inspect the clamp for visible signs of damage before use. Do not operate a damaged clamp.
- Repairs to the clamp may only be performed by an authorized specialist workshop or companies customer service.
- Unqualified repairs can lead to considerable danger for the user.
- Repairs to the clamp during the guarantee period may only be performed by a customer service authorized by the manufacturer, otherwise the guarantee is invalid.
- Defective parts may only be replaced with original spare parts. Only these parts ensure that the safety requirements are met.
- Do not leave the clamp unsupervised during operation.
- Store the clamp in a dry, temperate location out of the reach of children.
- Do not allow the clamp to stand outside and do not expose to moisture.
- Make sure that your work area is sufficiently lit (>300 Lux).
- Do not use low-power clamps for heavy working.
- Pay attention to cleanliness at the workplace.

Technical drawing of PowerCLAMP 100

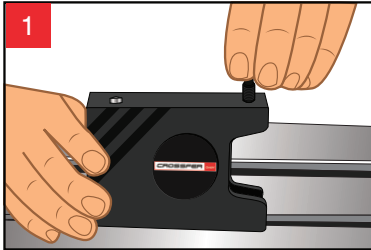


Instructions to use RiserBLOCK

RiserBLOCK

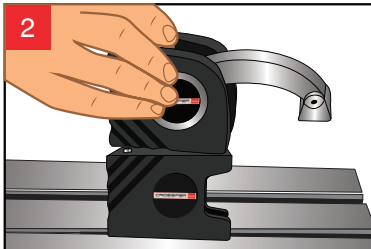
The clamping height can be increased in stages of 75 mm with the CROSSFER RiserBLOCK base unit. The RiserBLOCK must be attached vertically on top of each other. The riser blocks must never be attached like steps/stairs.

Multiple RiserBLOCKs can be used to achieve the desired height. We recommend maximum four RiserBLOCKS to be used per clamp.

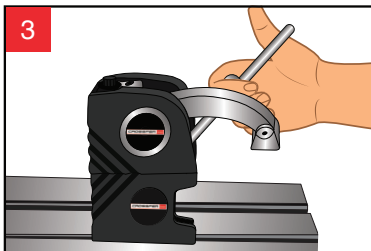


Place the RiserBLOCK on the machine table and fix it with the T-Nut and M8 Screw provided with the RiserBLOCK.

Attach another M8 Screw on the Riser Block.



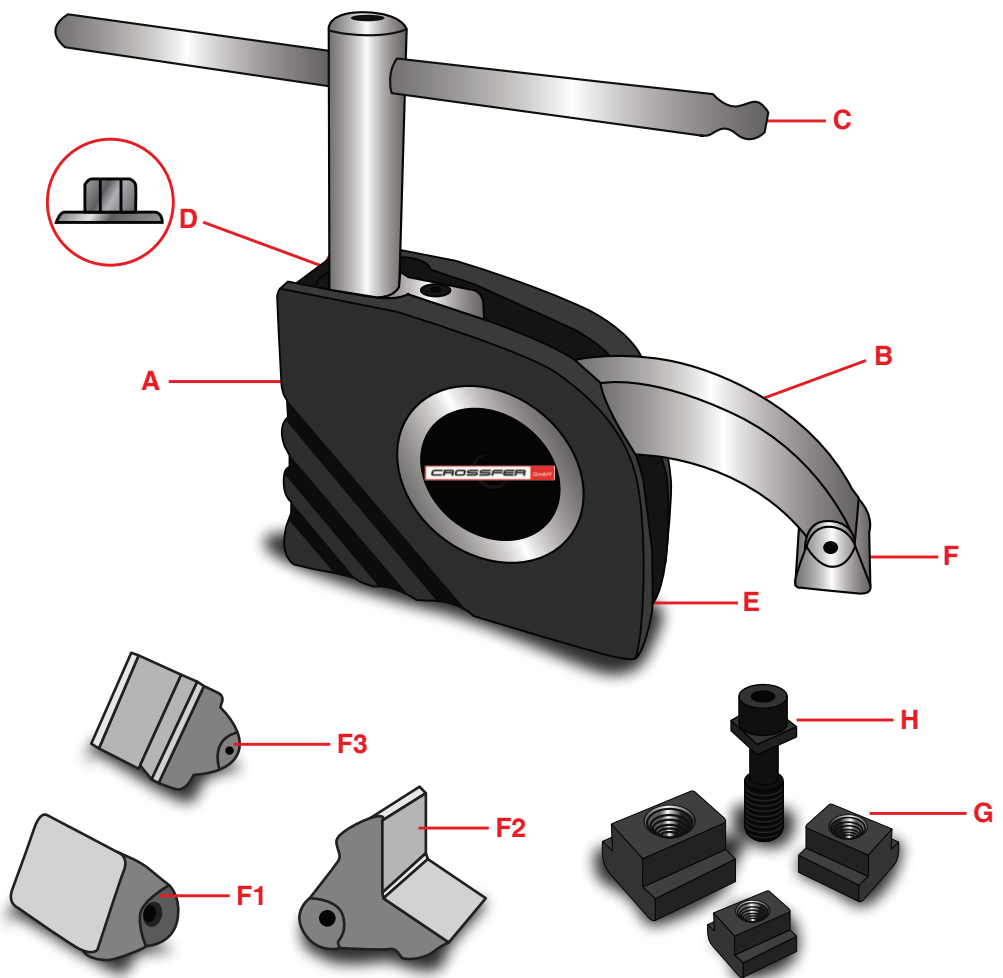
Place the PowerCLAMP over the RiserBLOCK in such a way that the M8 screw is inserted in the cavity and the locating pin above the RiserBLOCK is inserted in the hole which is on the lower side of the PowerCLAMP.



Tighten the M8 screw with the Multipurpose key.



Once the PowerCLAMP and RiserBLOCK are perfectly fixed, remove the Multipurpose Key and the rised clamp is now ready to use.



Einzelkomponenten / Lieferumfang

- A. Maschinentischspanner
- B. Druckarm
- C. Universalschlüssel
- D. Spanschraube SW11
- E. Aussparung für Aufspanschraube
- F. Spanschuhe
- F1. Flachspanschuh
- F2. Prismaspanschuh quer
- F3. Prismaspanschuh längs
- G. T-Nutensteine 12mm, 14mm und 16mm
- H. Aufspanschraube M8 für T-Nutensteine

Sehr geehrter Kunde,

vielen Dank, dass Sie sich für unseren CROSSFER Maschinentischspanner entschieden haben. Zu Ihrer Sicherheit sollten Sie die gesamte Bedienungsanleitung lesen und verstehen, bevor Sie das Werkzeug in Betrieb nehmen. Die Verweise und Abbildungen in dieser Bedienungsanleitung beziehen sich auf jene, die auch auf der Innenseite des Transportkoffers zu finden sind. Bewahren Sie dieses Handbuch zur späteren Verwendung zusammen mit dem Werkzeug auf und machen Sie es für jeden Anwender des Werkzeugs zugänglich.

Allgemeine Hinweise

Copyright

Dieses Dokument ist urheberrechtlich geschützt. Nachdruck und Vervielfältigung, auch in Teilen, sowie Reproduktion der Abbildungen, auch wenn verändert, ist ausschließlich mit schriftlicher Genehmigung des Herstellers gestattet.

Haftungsausschluss

Alle in diesem Handbuch enthaltenen technischen Informationen und Hinweise zur Inbetriebnahme, Bedienung, Wartung und Pflege entsprechen den Anforderungen zum Zeitpunkt des Drucks dieser Bedienungsanleitung. Der Hersteller übernimmt keine Haftung für Schäden oder Verletzungen, die durch Nichtbeachtung der Bedienungsanleitung, nicht bestimmungsgemäße Verwendung, unautorisierte Reparaturen oder Veränderungen unter Verwendung nicht zugelassener Ersatzteile, Zubehörteile oder Schmiermittel auftreten.



Die verwendeten Verpackungsmaterialien können recycelt werden. Wenn nicht mehr benötigt, entsorgen Sie die Verpackungsmaterialien umweltgerecht gemäß der örtlichen Entsorgungsvorschriften.

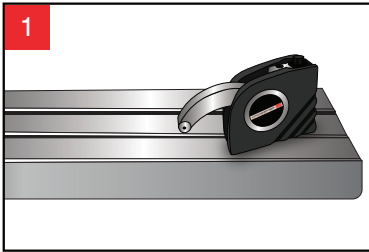


Dieses Produkt darf in der Europäischen Union nicht über den normalen Hausmüll entsorgt werden. Entsorgung des Gerätes nur über kommunale Sammelstellen.

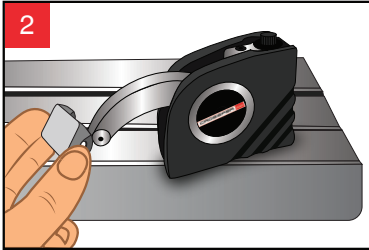
Bestimmungsgemäße Verwendung

- Der Maschinentischspanner ist ausschließlich zum Spannen von Werkstücken auf Bohrmaschinen- und Fräsmaschinentischen bestimmt. Jeder darüber hinausgehende Gebrauch gilt als nicht bestimmungsgemäß. Für daraus resultierende Schäden übernimmt der Hersteller keine Haftung.
- Der Maschinentischspanner darf nicht einer höheren Umgebungstemperatur als max. 110°C (230°F) ausgesetzt werden.
- Die erforderliche Spannkraft wird durch ein selbsthemmendes Schneckengetriebe senkrecht auf die Spannfläche aufgebracht.
- Der Spannvorgang des Maschinentischspanners muss mit einem max. Drehmoment von 90Nm erfolgen, um die volle Spannkraft von 17000N zu erreichen.
- Verwenden Sie keine zusätzlichen Verlängerungen oder Werkzeuge zum Anziehen der Spanschraube (B) außer dem mitgelieferten Universalschlüssel. Die Verwendung einer zusätzlichen Verlängerung oder eines anderen Werkzeugs führt ggf. zu einem höheren Anzugsdrehmoment, welches den Maschinentischspanner beschädigen kann.
- Verwenden Sie beim Bohren / Fräsen geeignete Anschläge, um die auftretenden Seitenkräfte aufzunehmen.
- Der Maschinentischspanner darf nur auf ebenen Oberflächen verwendet und muss mit den mitgelieferten T-Nutensteinen fest gespannt werden.
- Bei Verwendung des Maschinentischspanners mit dem Aufspannsockel RiserBLOCK muss der Maschinentischspanner bündig auf dem Aufspannsockel montiert werden. Montieren Sie den Maschinentischspanner oder mehrere Aufspannsockel niemals treppenförmig versetzt aufeinander.
- Für Schäden, die durch die Verwendung des Werkzeugs für andere Zwecke entstehen als für die es bestimmt ist, übernimmt der Hersteller keinerlei Haftung. Das Risiko trägt allein der Benutzer.

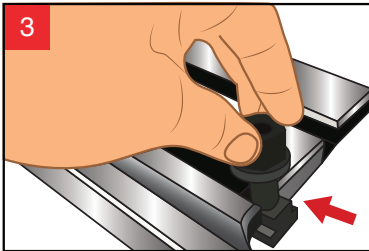
Gebrauchsanweisung Maschinentischspanners



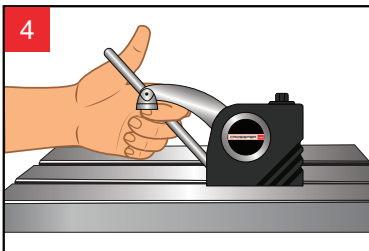
Stellen Sie den Maschinentischspanner auf den Maschinentisch.



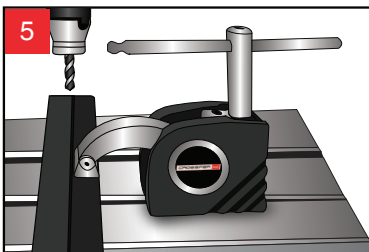
Montieren Sie einen geeigneten Spannschuh (F) am Druckarm (B).



Schrauben Sie die Aufspannschraube (H) einige Umdrehungen in einen geeigneten T-Nutenstein (G) und schieben Sie dann den T-Nutenstein mit der Schraube in die Nut des Maschinentisches.

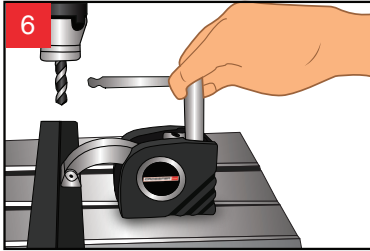


Schieben Sie anschließend den Maschinentischspanner mit der Aussparung auf die Aufspannschraube M8 (H) und ziehen diese mit dem Universalschlüssel (C) fest.

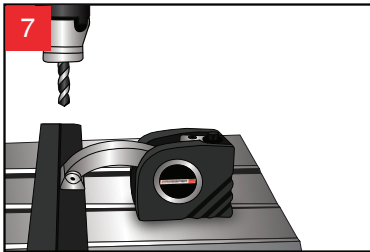


Legen Sie das Werkstück auf den Maschinentisch und richten Werkstück und Maschinentischspanner entsprechend aus.

Gebrauchsanweisung Maschinentischspanners



Drehen Sie mit dem Universalschlüssel die Spannschraube (D) um den Druckarm (B) auf das Werkstück zu senken und die entsprechende Spannkraft aufzubauen.



Sobald der Maschinentischspanner optimal ausgerichtet und das Werkstück mit dem Spannarm (B) eingespannt ist, entfernen Sie den Universalschlüssel. Das Werkstück kann nun bearbeitet werden.

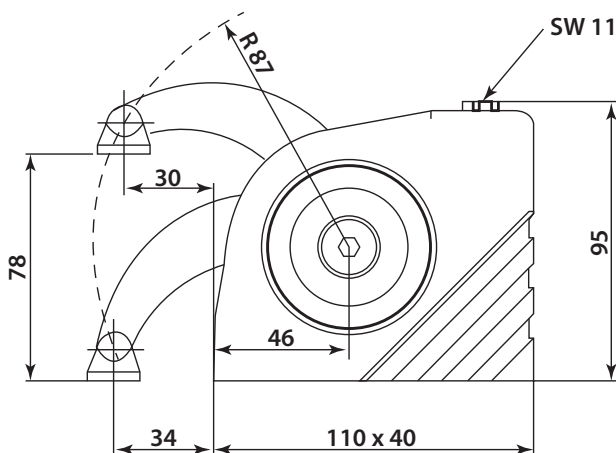
Technische Daten PowerCLAMP 100

| | |
|------------------|---------|
| Spannkraft | 17000 N |
| Gewicht | 1,45 Kg |
| Spannhöhe | 78 mm |
| Spannweite | 34 mm |
| Anzugsdrehmoment | 90 N |
| Höhe | 95 mm |
| Länge | 110 mm |
| Breite | 40 mm |

Grundlegende Sicherheitshinweise

- Verwenden Sie den Maschinentischspanner nicht in brennbarer oder explosionsgefährdeter Umgebung.
- Personen, denen es aufgrund ihrer physischen oder mentalen Fähigkeiten nicht möglich ist, die Maschine sicher zu bedienen, sollten den Maschinentischspanner nur unter Aufsicht einer verantwortlichen Person bedienen.
- Kindern ist es nicht gestattet, den Maschinentischspanner zu bedienen.
- Überprüfen Sie den Maschinentischspanner vor der Benutzung auf Beschädigungen. Benutzen Sie den Maschinentischspanner niemals, wenn dieser beschädigt ist.
- Reparaturen und Wartungsarbeiten dürfen ausschließlich von geschultem Fachpersonal durchgeführt werden.
- Nicht fachmännisch durchgeführte Reparaturen und Wartungen können zu Gefährdungen für den Anwender führen.
- Reparaturen am Maschinentischspanner innerhalb der Gewährleistungsdauer dürfen ausschließlich von durch den Hersteller autorisierten Fachwerkstätten durchgeführt werden. Andernfalls erlischt die Gewährleistung.
- Defekte Teile dürfen nur durch Originalteile des Herstellers ersetzt werden. Nur hierdurch wird eine sichere Verwendung des Maschinentischspanners gewährleistet.
- Lassen Sie den Maschinentischspanner während des Betriebs nicht unbeaufsichtigt.
- Lagern Sie den Maschinentischspanner in einer trockenen, kühlen Umgebung außerhalb der Reichweite von Kindern.
- Vermeiden Sie, dass der Maschinentischspanner in Kontakt mit Feuchtigkeit kommt.
- Stellen Sie sicher, dass Ihr Arbeitsplatz ausreichend beleuchtet ist (>300 Lux)
- Verwenden Sie keine zu schwachen Werkzeuge für schwere Arbeiten.
- Achten Sie auf Sauberkeit am Arbeitsplatz.

Technische Zeichnung PowerCLAMP 100



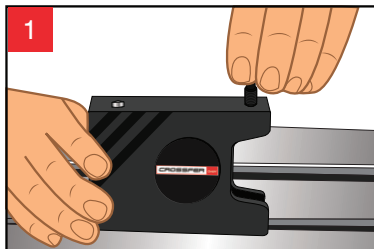
Gebrauchsanweisung Aufspannsockel

RiserBLOCK

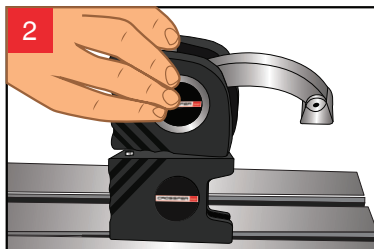
Der Aufspannsockel RiserBLOCK dient zur Erhöhung der Spannhöhe. Mit dem diesem Zubehör kann durch einfaches Aufspannen die Spannhöhe des Maschinentischspanners um je 75mm erhöht werden.

Die Aufspannsöckel müssen bündig aufeinander montiert und dürfen niemals stufenartig versetzt verwendet werden.

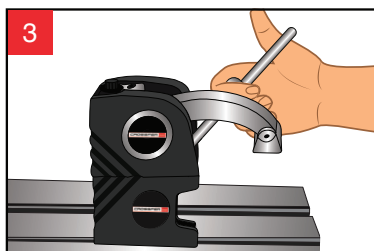
Es können mehrer Aufspannsöckel verwendet werden, um die gewünschte Spannhöhe zu erreichen. Wir empfehlen die Verwendung von max. 4 Aufspannsöckeln gleichzeitig je Maschinentischspanner.



1 Stellen Sie den Aufspannsöckel RiserBLOCK auf den Maschinentisch und befestigen ihn mit der mitgelieferten Aufspannschraube M8 und einem passenden T-Nutenstein. Schrauben Sie eine weitere Aufspannschraube M8 (H) in den Aufspannsöckel wie auf der Abbildung dargestellt.



2 Schieben Sie nun den Maschinentischspanner so auf den Aufspannsöckel, dass die Aufspannschraube (H) in der Aussparung (E) sitzt und der Aufnahmebolzen auf der Oberseite des Aufspannsöckels in der Bohrung auf der Unterseite des Maschinentischspanners einrastet.



3 Ziehen Sie nun die M8 Aufspannschraube mit dem Universalschlüssel fest.



4 Nachdem Sie den Maschinentischspanner auf dem Aufspannsöckel befestigt haben, ist der erhöhte Maschinentischspanner einsatzbereit.

CROSSFER GmbH

CROSSFER GmbH,
Martinstrasse 108,
41063 Mönchengladbach,
Germany.

Phone: +49 (0) 2161 - 46 22 988
Email: info@crossfer.de
Website: www.crossfer-machineclamp.com
www.crossfer.de